

Août 2023

Cher membre de VCAS,

Ce numéro de FLASH vous informe sur nos actualités, notre calendrier des prochaines manifestations ainsi que sur des faits et chiffres bons à connaître.

Les contributions à ce numéro proviennent de la direction de VCAS, de nos entreprises affiliées, du Vending Report, de la Fédération européenne de la distribution automatique (EVA) et du VendingSpiegel.



Sommaire

De l'énergie pour la deuxième moitié de l'année	2
Interview avec Hansjürg Marti, directeur des ventes et du service de Schaerer AG et directeur de Schaerer Deutschland GmbH	3
Nouveau partenaire VendPlanet au sein de l'association	5
Rencontre ERFA "Erlebnis Stanserhorn" du jeudi 1er juin 2023	6
Les avantages environnementaux du recyclage en Suisse ont doublé.....	6
Association PRS PET-Recycling Schweiz Assemblée générale du 25 mai 2023	7
Nouveau droit des sociétés anonymes 1.1.2023	8
Bulletin d'information de notre entreprise membre REPA Swiss GmbH	9
Bulletin d'information de notre entreprise membre Systèmes de paiement Cassani	9
Newsletter de notre entreprise membre Schaerer AG	9
Newsletter de notre entreprise membre REPA Swiss GmbH	10
Agenda 2023	10
Et pour finir.....	11

De l'énergie pour la deuxième moitié de l'année



Chers membres,

J'espère que vous avez passé une pause estivale reposante et inspirante et que vous abordez la deuxième moitié de l'année avec une énergie renouvelée. C'est formidable de voir à quel point nos membres sont diversifiés et comment chaque entreprise apporte ses compétences et perspectives uniques à notre association. Ensemble, nous pouvons accomplir beaucoup de choses et apprendre les uns des autres.

Dans le monde d'aujourd'hui, il est plus important que jamais de se mettre en réseau et de partager les connaissances et les technologies. Les clients attendent de plus en plus de nous que nous soyons des prestataires de services, et il est donc essentiel que nous nous positionnions clairement et que nous transmettions un message fort.

Je vous encourage à participer activement à nos activités et à apporter vos idées. Votre contribution est inestimable et contribue à renforcer et à faire progresser notre association.

En tant que président de l'association, je suis toujours heureux d'être à vos côtés. Avec le comité directeur et vous tous, je souhaite poser de nouveaux jalons pour un avenir positif.

La réunion ERFA à venir promet d'être passionnante et constitue une excellente occasion de créer des liens et de renforcer notre famille associative. Je me réjouis de vous y voir. Votre contribution est inestimable.

Entamons la deuxième moitié de l'année avec énergie et enthousiasme!

Avec mes salutations les plus cordiales

Votre

Hanspeter Mohler

Interview avec Hansjürg Marti, directeur des ventes et du service de Schaerer AG et directeur de Schaerer Deutschland GmbH



Schaerer ProCare Nettoyage du système de machines à café professionnelles

Merci M. Marti de prendre le temps de répondre à quelques questions.

(VCAS) Sur votre page d'accueil, vous déclarez qu'un client a 15 minutes de temps d'arrêt en moins avec Schaerer ProCare. Comment devons-nous le comprendre?

Si nous comparons notre système de nettoyage Schaerer ProCare avec la variante classique – soit le programme de nettoyage automatique d'une machine à café tel que nous le connaissons jusqu'à présent – la solution conventionnelle doit être démarrée manuellement par le personnel de service et accompagnée pendant 15 minutes env. sur toute la durée du processus. Si cela a lieu pendant les heures d'ouverture, la machine ne peut alors pas préparer de spécialités de café pendant ce temps-là. C'est pourquoi nous parlons d'un temps d'arrêt réduit de 15 minutes env. lors de l'utilisation de Schaerer ProCare.

Pour les entreprises de la distribution automatique, Schaerer ProCare offre aussi un autre avantage décisif: Schaerer ProCare se charge du nettoyage pour jusqu'à 100 cycles de manière entièrement automatique. Pour ce faire, la poudre de nettoyage stockée dans deux sachets dans le module d'appoint est diluée dans de l'eau et ajoutée au système de lait et de café dans un dosage parfait – l'intégralité du processus de nettoyage fonctionne sans interaction du personnel. Ce qui signifie que le personnel de service ne doit plus prévoir pour cela 15 minutes par jour de son temps de travail par machine à café entièrement automatique. Comme le personnel de service n'a plus qu'à ajouter les ingrédients et contrôler l'état des machines en général, il est possible d'optimiser la planification du personnel et des trajets et, ainsi, de réduire les coûts et le temps investis pour les trajets en plus du temps de travail passé sur les machines. Le nettoyage de ce que nous appelons le dernier kilomètre – soit le tuyau de raccordement entre le système de lait et le refroidisseur de lait – que nous recommandons d'effectuer tous les deux jours peut avoir lieu dans le cadre du remplissage des machines à café entièrement automatiques. Cela est très simple et se fait au moment du remplissage de lait. Il suffit de retirer l'embout du récipient à lait et de l'insérer dans le module Schaerer ProCare. Le rinçage du tuyau se fait alors automatiquement.

(VCAS) Les entreprises de la distribution automatique sont souvent actives dans des sociétés qui travaillent du lundi au vendredi. Un nettoyage a-t-il également lieu le samedi et le dimanche ou est-ce que la machine remarque s'il n'y a pas eu de distribution? Qu'est-ce qui se passe si une partie du personnel se trouve sur place également le samedi pour des raisons saisonnières ou parce qu'il y a beaucoup de travail et prend donc du café?

Il est généralement possible de régler l'heure du nettoyage pour Schaerer ProCare de manière individuelle selon les exigences du client. Il suit un planning sur mesure qui peut varier selon le jour de la semaine. Pour une utilisation du lundi au vendredi, le soir ou la nuit est donc tout indiqué pour des heures d'ouverture de bureau normales. Dans la pratique, les machines sont éteintes durant le week-end, également pour des raisons d'efficacité énergétique. Donc, si du personnel devait se trouver sur place de manière exceptionnelle et mettre la machine en marche, l'heure de nettoyage prédéfinie devrait s'appliquer aussi le week-end. D'ailleurs, les intervalles pour le système de lait et de café peuvent être programmés pour Schaerer ProCare indépendamment les uns des autres. Ce qui est intéressant pour l'utilisation d'alternatives au lait végétaliennes. Un nettoyage plus fréquent du système de lait peut être utile ici du fait de leur composition – deux fois au lieu d'une par jour par ex.



(VCAS) La sécurité des processus est un thème central dans l'entreprise. Rien ne devrait aller de travers du fait du dosage automatique pour Schaerer ProCare. Quelles garanties existe-t-il en cas d'irrégularités du système? L'appareil est-il connecté par SIM Connect avec le centre de services ou le client?

Les Schaerer Coffee Soul 10 et 12, actuellement disponibles pour Schaerer ProCare, peuvent être mises en réseau avec la solution numérique Schaerer Coffee Link. La très grande solution télémétrique soutient l'opérateur également lors de l'évaluation des données relatives au nettoyage. Par exemple, il est possible d'appeler des informations sur l'écran de Coffee Link afin de savoir pour combien de nettoyages la poudre est encore suffisante dans les sachets de réserve, combien de nettoyages ont déjà été effectués ou quand le prochain aura lieu. Ces données peuvent être utilisées pour planifier les trajets de service de manière optimale en aménageant par exemple un «événement»: si la poudre restante n'est plus suffisante que pour quelques cycles de nettoyage, l'opérateur reçoit un message et peut prévoir un employé pour remplacer à temps les sachets. Au lieu de la solution avec écran, nous proposons à nos gros clients une connexion directe de Schaerer Coffee Link à leurs solutions logicielles et à leurs systèmes (CRM ou ERP par ex.) via une interface API.

(VCAS) Dans les entreprises, la protection de l'environnement et du climat est un sujet de plus en plus important. Vous déclarez que Schaerer ProCare présente un bon bilan CO2 grâce à une moindre consommation d'eau. En plus de la consommation d'eau, il existe d'autres critères comme la consommation d'énergie, le matériel d'emballage, les trajets supplémentaires, etc. Pouvez-vous donner des indications sur les économies de CO2 par rapport à l'ancien système, et est-ce qu'une étude a été réalisée par myclimate par ex.?

Jusqu'à présent, nous n'avons pas encore fait effectuer de calcul par myclimate ou un autre fournisseur. Comme vous le mentionnez dans vos questions, Schaerer ProCare vise dans ce domaine à réduire les trajets de service et les émissions CO2 qui y sont liées. Un autre point concerne le transport peu encombrant en général du produit de nettoyage. Les sachets contenant le concentré en poudre sont légers et compacts. Si nous proposons le même produit de nettoyage déjà dilué dans de l'eau, il faudrait alors transporter des bidons de six litres au lieu de sachets de 600 grammes. Le petit volume de transport a aussi un effet positif sur le bilan CO2.

(VCAS) Vous déclarez qu'il est tout à fait possible de recycler les sachets de poudre vides du produit de nettoyage grâce au monoplastique. Pouvez-vous montrer à nos membres comment amener ces sachets au recyclage de la meilleure manière? Ou est-ce que vous reprenez ces sachets?

L'élimination des sachets est aussi simple que le nettoyage avec Schaerer ProCare: une fois que le système a, à l'aide de la mesure continue de la concentration, détecté que la poudre a été consommée, le sachet est rincé automatiquement. Le sachet vide doit alors être tout simplement retiré du module et éliminé directement dans le sac de collecte des plastiques.

(VCAS) En ce qui concerne l'utilisation de machines à café, les membres de Vending & Coffeeservice Association Switzerland s'intéressent certes au prix d'achat mais aussi au Total Cost of Ownership (TCO). Que pouvez-vous dire sur les économies qu'il est possible de réaliser avec le nouveau Schaerer ProCare sur une période de 5 ans?

Nous avons calculé un exemple d'utilisation de Schaerer ProCare dans le secteur de la distribution automatique. En utilisant une machine à café 250 jours par an durant une période de sept ans, il est possible de réaliser une économie de coûts atteignant jusqu'à 45 %.

Merci pour votre temps et vos réponses. En tant que VCAS, nous sommes fiers de compter parmi nos membres des entreprises d'avenir innovatrices. Votre entreprise fait partie du succès vending et apporte, avec son nettoyage de système, une contribution importante à un savoureux café.

Vending & Coffeeservice Association Switzerland
Hanspeter Mohler, président de l'association

Nouveau partenaire VendPlanet au sein de l'association



Nous sommes très heureux d'accueillir l'entreprise suivante en tant que partenaire VendPlanet au sein de VCAS :

Tropical Mountains GmbH, Zoug

www.tropicalmountains.com



- Tropical Mountains - fait partie des entreprises de café les plus innovantes et les plus durables de Suisse.
- Récompense par un goût exceptionnel, une transparence jusqu'au caféier et une triple certification : BIO, FAIR TRADE et CLIMATEUTRALE
- Les fondateurs ne sont pas seulement des négociants en café du monde entier, mais aussi des cultivateurs eux-mêmes : <https://www.youtube.com/watch?v=t35TPDghjpk>
- Notre café est social. Avec l'association Tropical Mountains, nous soutenons des projets sociaux au Pérou : <https://www.youtube.com/watch?v=5A7IW6r6QP0>

Tropical Mountains commence en 2012 comme petite ferme à 12 heures de route de Lima, au Pérou. Gisella Iriarte et Thomas Schwegler, originaires du Pérou et de la Suisse, rêvent d'un café biologique et équitable - traçable depuis le grain dans les hauts plateaux tropicaux jusqu'à la tasse parfumée chez vous. Entre-temps, des cafés gourmets du monde entier sont venus s'ajouter à notre assortiment. Et tandis que Tropical Mountains se développe, nous appuyons sur nos racines : la culture biologique, le commerce équitable direct et les emballages durables. Nous sommes membres de la World Fair Trade Organization (WFTO), nous soutenons les écoles locales et finançons des projets d'utilité publique. Car nous pensons que le respect fait le goût. Le respect envers nos collaborateurs, envers le caféier et envers la nature dans son ensemble. C'est pourquoi nous compensons également les émissions de CO2 générées par notre chaîne de création de valeur. Notre famille s'agrandit - nos valeurs restent.

<https://www.vcas.ch/fr/vendplanet/>

Rencontre ERFA "Erlebnis Stanserhorn" du jeudi 1er juin 2023

Encore une fois, un grand merci à l'hôte, notre entreprise membre Schulz Marketing & Sales, propriétaire Csaba Schulz.



Cher comité VCAS, chers membres, chers invités

Une journée magnifique nous a tous invités à monter en haut du Stanserhorn, à 1897 mètres d'altitude. Je voulais permettre à notre communauté Vending et OCS d'échanger des expériences dans ma chère Suisse centrale, dans une atmosphère un peu différente.

Avec une participation élevée de 50 personnes de Suisse et d'Allemagne, l'intérêt semble avoir été éveillé.

[Lire le rapport complet du 09.06.2023](#)

Les avantages environnementaux du recyclage en Suisse ont doublé



Le bénéfice environnemental du recyclage suisse a doublé au cours des 30 dernières années. Dans le rapport de performance 2023, Swiss Recycling présente en détail les avantages et les flux de matières des différents systèmes de recyclage. La population peut ainsi suivre en toute transparence ce qu'il advient des matières recyclables collectées.

Le recyclage est devenu incontournable en Suisse. Alors qu'en 1992, un tiers des déchets urbains était recyclé, cette proportion a pu être augmentée à plus de la moitié d'ici 2022. Grâce à l'assiduité de la population à la collecte et au bon fonctionnement des systèmes de recyclage, 507 000 tonnes de CO₂eq peuvent être économisées chaque année. Cela correspond à l'impact environnemental de 183'000 vols autour du monde. Le bénéfice environnemental du recyclage a donc presque doublé depuis 1992.

Transparence de la collecte à la valorisation

Dans le rapport de performance 2023 de Swiss Recycling, le développement de l'économie du recyclage au cours des 30 dernières années devient visible et tangible. Des diagrammes de flux de matières montrent de manière transparente comment les matières recyclables collectées sont valorisées.

clables collectées sont valorisées.

La population peut ainsi découvrir quelles matières de valeur sont obtenues grâce au recyclage. Ces matériaux de valeur - également appelés matières premières secondaires - réduisent la consommation et la dépendance vis-à-vis des matériaux neufs ou des matières premières primaires. Le recyclage contribue ainsi de manière importante à la fermeture des cycles de matériaux et à la réduction de la consommation de ressources.

En route directe vers l'économie circulaire

L'UE a présenté des objectifs ambitieux avec le paquet sur l'économie circulaire. Ceux-ci reposent toutefois sur des quotas rigides. Un taux de recyclage ne dit pas grand-chose sur les avantages environnementaux obtenus, car il s'agit d'une grandeur quantitative et non qualitative. Il s'agira donc également de développer de bons indicateurs pour mesurer l'économie circulaire. Une coopération étroite tout au long de la chaîne de création de valeur est nécessaire pour poursuivre l'optimisation. La recyclabilité (conception pour le recyclage) des produits et des emballages est essentielle. Cela permet d'augmenter la qualité du produit recyclé, sa demande et, par conséquent, les avantages pour l'environnement.

En collaboration avec ses membres, Swiss Recycling contribue à l'évolution vers une économie circulaire globale en Suisse. Les domaines de la sensibilisation, de la formation et du perfectionnement, de la collecte sélective, de la mise en réseau et des connaissances nécessaires à la mise en œuvre de l'économie circulaire sont encouragés par des mesures ciblées. La mise en réseau et la coopération sur l'ensemble de la chaîne de création de valeur seront un facteur de réussite essentiel.

➤ [Vers le rapport d'activité 2023](#)

Association PRS PET-Recycling Schweiz Assemblée générale du 25 mai 2023

PET-Recycling Schweiz réduit ses émissions de gaz à effet de serre de 20'000 tonnes

Lors de l'assemblée générale du 25 mai 2023, PET-Recycling Schweiz a eu le plaisir de présenter à ses membres le "Rapport environnemental 2022 - Progrès dans la mise en œuvre de la stratégie climatique". Par rapport à l'année de référence 2019, les émissions de gaz à effet de serre ont pu être réduites de près de 20'000 tonnes de CO₂eq. Cela correspond à près de 16 pour cent des émissions annuelles de l'ensemble du recyclage du PET en Suisse. Jean-Claude Würmli, directeur de PET-Recycling Schweiz, se réjouit de ce résultat : "Ce résultat intermédiaire montre de manière impressionnante ce que l'on peut réaliser ensemble en tant que branche lorsque tout le monde tire à la même corde. J'espère que d'autres branches s'en inspireront pour entreprendre elles aussi des efforts communs en faveur de la protection du climat".



Les plus grandes économies grâce à un **recyclage "bouteille à bouteille"** encore plus important

Les améliorations apportées au circuit fermé des bouteilles - également connu sous le nom de "recyclage de bouteille à bouteille" - ont permis de réaliser les plus grandes économies. Cela a été possible parce que le secteur privé a investi ces dernières années plus de 70 millions de francs dans les techniques de recyclage les plus modernes sur le site suisse. De nouveaux processus de recyclage ont ainsi pu être développés et les processus existants améliorés, ce qui a permis d'augmenter la qualité du PET recyclé suisse (R-PET). En 2020, il a été possible de fermer le circuit des bouteilles en PET vert et brun. Depuis 2022, le R-PET vert et brun est utilisé sur l'ensemble du marché suisse des boissons. Il en résulte qu'au cours de l'année de référence 2022, 60 pour cent du PET recyclé obtenu a pu être utilisé pour la fabrication de nouvelles bouteilles. A titre de comparaison, cette proportion était encore de 47 pour cent en 2019, année de référence. Par conséquent, moins de matières recyclées sont entrées depuis lors dans le circuit ouvert et moins écologique (par exemple pour la fabrication de fil, de fibres ou de bandes de cerclage). Parallèlement, les nouvelles installations consomment moins d'eau et d'énergie, qui provient en outre en plus grande partie de sources renouvelables. Tout cela a un effet positif sur le bilan environnemental du recyclage du PET.

Nouveau droit des sociétés anonymes 1.1.2023



Conséquences pour les PME et les organisations à but non lucratif : Les principaux changements

Informations de Graffenried Treuhand

➤ [Cliquez ici pour accéder à la brochure](#)



Anniversaire de l'entreprise ?

Veuillez nous informer de votre prochain anniversaire d'entreprise.

Nous serons heureux de le mentionner dans le FLASH et sur le site web de VCAS.

Bulletin d'information de notre entreprise membre REPA Swiss GmbH REPA - Distributeur Master Exclusif pour Star Holdings Group

[Juillet 23: REPA EXCLUSIF DE STAR HOLDINGS GROUP \(PDF\)](#)



Bulletin d'information de notre entreprise membre Systèmes de paiement Cassani Vos solutions pour les systèmes de paiement avec engagement et expérience

[Juin 2023 : Systèmes de paiement Cassani \(PDF\)](#)



Newsletter de notre entreprise membre Schaerer AG Lance à vapeur automatique pour la Schaerer Coffee Skye

Schaerer «Supersteam» produit automatiquement une mousse parfaite pour les spécialités de café véganes.

[Juin 23: Lance à vapeur autom. Schaerer Coffee Skye \(PDF\)](#)



Newsletter de notre entreprise membre REPA Swiss GmbH

REPA est distributeur de pièces détachées pour Alto-Shaam



COMMUNIQUÉ DE PRESSE
REPA continue d'élargir, en Europe, son offre de pièces détachées d'origine avec le partenariat officiel Alto-Shaam

Neuchâtel, le 31 mai 2023

Continuant à offrir au marché un choix, un service et des valeurs supplémentaires, REPA présente son dernier partenariat de distribution officiel en Europe avec Alto-Shaam, l'un des principaux fabricants européens d'équipements de restauration de haute qualité.

Avec une gamme étendue de haut niveau et des années de réussite à l'échelle internationale, REPA continue de garantir le performance et l'expertise pour chaque utilisateur final d'Alto-Shaam et le nouveau partenariat permettra aux acheteurs de bénéficier de pièces détachées 100% d'origine au meilleur, toujours par REPA.

Un stock de plus de 9 000 pièces d'origine de cette marque disponibles à l'achat à tout moment chez REPA en Amérique, en Inde, en Chine et de l'Europe, garantit aux clients, que clients ou distributeurs qui choisissent REPA pour leurs achats, rapidement, efficacement et en utilisant uniquement des pièces détachées 100% d'origine de la marque Alto-Shaam, la meilleure qualité et le meilleur service possible.

Disponible sur plus de 40 ans d'expérience sur le marché, REPA continue de renforcer sa réputation de premier fournisseur de pièces détachées en Europe, l'ajout de la marque Alto-Shaam au portefeuille de REPA, avec des gammes de produits de plus services, toujours disponibles dans toute l'Europe, offre au marché l'assurance que les services de maintenance peuvent accéder aux meilleures pièces, à partir du plus grand stock de la région, et ce dans tout le monde dans les plus courts délais.

La clé du succès de l'offre REPA est la simplicité. L'interface conviviale des boutiques en ligne REPA et les systèmes de stockage et de livraison les plus performants permettent de répondre rapidement aux demandes, demandes et questions qui la même pièce est livrée au bon moment, à chaque fois. Toutes les commandes passent avant l'heure de livraison et sont expédiées le jour même.

Le service client est plus important que jamais. La qualité, le service et l'engagement de REPA à fournir un service après-vente d'exception permettent le respect de la promesse Alto-Shaam de continuer à innover au plus haut niveau technologique. L'innovation des produits et la compréhension de l'utilisateur. Avec des bureaux dans 10 pays et 100 collègues disponibles partout dans le monde, REPA est l'assurance, la confiance et une équipe de confiance à chaque client.

Assurance Réserve. C'est ce que REPA, membre du partenariat Alto-Shaam. Alto-Shaam est une marque de premier plan qui nécessite une solution après-vente de haute qualité et REPA a démontré que nous pouvons garantir à chaque client la meilleure partie de pièces d'origine de haute qualité. Nous avons effectué une recherche par nombre de pièces d'origine ou par appareil. Les vols directs et les équipes techniques sont prêtes à être prêts à 24h/24 à l'échelle mondiale, tandis que notre équipe logistique, la meilleure de sa catégorie, nous assure que les pièces rapidement livrées sont en mesure de réduire les temps d'arrêt, d'offrir un meilleur service et de satisfaire nos clients.

Comme nous continuons à ajouter des marques à notre portefeuille, nous devenons rapidement le meilleur choix européen pour les meilleurs experts, offrir encore plus de pièces OEM disponibles et le meilleur de l'expérience et de distribution la plus efficace et la plus performante.

Obtenez nos boutiques en ligne REPA, nos agents au service au meilleur système de commande avec une certification avec des pièces, aux côtés d'une équipe de collègues experts qui peuvent garantir la livraison de la bonne pièce au bon moment et au meilleur prix. Contactez-nous dès maintenant pour en savoir plus sur ce partenariat.

www.repa.com

[Juin 2023: REPA continue d'élargir... \(PDF\)](#)



Agenda 2023

- 05.09. - 06.09.2023 EVEX European Vending Experience / EVA GV, Bucarest
- 14.09.2023 Rencontre ERFA Kolanda-Regina AG à Berthoud
- 26.09. - 27.09.2023 VENDTRA, Munich
- 06.10. - 08.10.2023 Swiss Coffee Festival, Zurich
- 12.10. - 22.10.2023 OLMA Saint-Gall
- 18.11. - 22.11.2023 Igeho, Bâle

ERFA-MEETING VCAS du jeudi 14 septembre 2023

L'hôte est notre entreprise membre Kolanda-Regina AG, Burgdorf

Sandro Detig raconte son aventure:

Traverser l'Atlantique seul dans un bateau à rames!
 3000 milles nautiques en 74 jours, 15 heures, 2 minutes

Visite guidée de l'entreprise familiale passionnée par le café
 - vivre la torréfaction du café.



kolanda-regina.ch

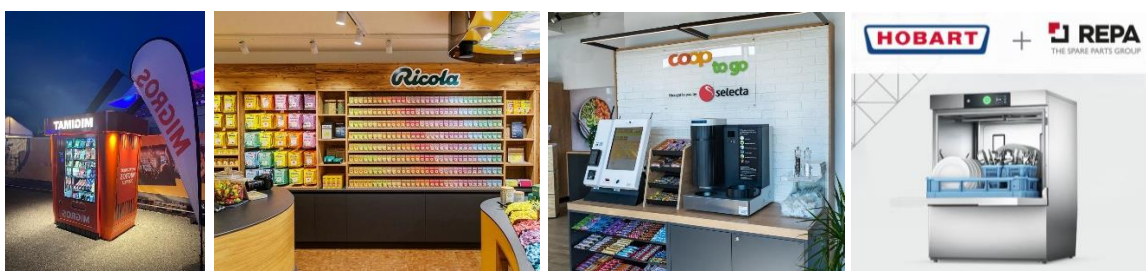


Et pour finir...

Saviez-vous que

- Selon une étude commandée par UCC Coffee au Royaume-Uni, 89% des étudiants souhaitent essayer le goût du café japonais.
- PayTec AG gère l'ensemble de l'infrastructure informatique en Suisse.
- 74 % des consommateurs attachent de l'importance au paiement sans numéraire aux distributeurs automatiques.
- 59 % des opérateurs allemands estiment que les solutions de télémétrie rendent les activités plus prévisibles.
- 68 % des consommateurs souhaitent également des distributeurs automatiques en plein air pour les légumes et les salades.
- 78 % des opérateurs estiment que leur assortiment devrait contenir 80 % de produits éprouvés et 20 % de nouveautés.
- 82 % des opérateurs allemands estiment que la distribution publique et extérieure se développera davantage à l'avenir.
-

Nouvelles du marché:



- Migros Vaud présente le Migimat au Paléo 2023 Festival Nyon.
- FEFEL lance dans ses appareils FEFEL Cola et FEFEL Cola Zero ; fabriqués à Lausanne avec du sucre suisse et sans caféine.
- Coca-Cola a publié son rapport sur la RSE.
- Ricola a ouvert à Laufen le premier magasin d'expérience Ricola.
- Franke Coffee Systems ouvre un nouveau showroom à Vienne.
- Worldline Tap on Mobile. Accepter maintenant des paiements sans espèces via un smartphone Android. Sans frais fixes ni frais d'installation.
- HOBART et REPA font le point sur une année de partenariat. Repe propose 30'000 pièces détachées de Hobart dans sa boutique.
- Selecta a installé mi-juillet le 100e "Coop to go - brought by Selecta".
- kooky. participe au test de réutilisation de Mayence et Wiesbaden.
- Selecta convainc les CFF avec un écran tactile numérique et renouvelle, après un appel d'offres, le contrat pour les distributeurs automatiques dans les gares CFF.
- Les CFF ne renouvellent pas le contrat avec Selecta pour les quelque 250 distributeurs de café Lavazza installés dans les gares CFF.
- Valora cesse d'exploiter ses points de vente entièrement autonomes appelés magasins "avec 24/7".
- Entsorgung + Recycling Zürich installe 250 conteneurs de recyclage d'ici la fin de l'année, afin que les bouteilles en PET et les canettes en aluminium puissent être séparées des déchets lors des déplacements.